







Het erfgoed van Wellin



WELLIN

 Dépaysement  Famenne  Ardenne 

HET ERFGOED VAN WELLIN


2,9
km


55
min


30
m





DE OORSPRONG VAN WELLIN

Wellin werd voor het eerst vermeld in een tekst uit 747, toen Carloman - hofmeier van Austrasië, het noordoostelijk deel van het Merovingische rijk - zijn domein 'Wadalino' aan de abdij van Stavelot-Malmédy schonk. Op dat moment was er al een kerk gewijd aan Sint-Maarten. Maar uit opgravingen rond de kerk is gebleken dat er voor die tijd al mensen woonden, namelijk in de Merovingische periode (6^e - 7^e eeuw). Een twintigtal rijkge vulde graftomben, waaronder een vrouwengraf met gouden sieraden, wijzen erop dat het domein van Wellin sinds het midden van de 6^e eeuw bestond en in handen was van een familie uit de heersende klasse. Tijdens de opgravingen werden ook een vuilnisbelt uit de Karolingische periode (8^e eeuw), een stuk muur en een slotgracht van een vesting uit de 13^e eeuw blootgelegd. In de middeleeuwen was er dus een klein ommuurd centrum rond de kerk.

EEN DORP IN VOLLE VERANDERING

Tussen 1850 en 1950 werden de bestaande huizen bijna volledig vernieuwd en werden er heel wat nieuwe huizen bijgebouwd.

De ontdekking en exploitatie van blauwe steen in de Fond des Vaulx, de wet van 1857 waardoor de gemeentegrond werd opgesplitst en aan de inwoners verkocht, de aanleg van twee provinciewegen die elkaar kruisten op het plein, de tramlijn Wellin-Grupont in 1894 en tot slot de tramlijn Wellin-Rochefort in 1904: het waren stuk voor stuk gebeurtenissen die het dorp grondig veranderden.

Naast de hoeven die in steen werden herbouwd, kwamen er ook herenhuizen, nieuwe openbare gebouwen (een school, een gemeentehuis) en heel wat winkels bij, vooral rond de Grand-Place en in de Rue de la Station.

De openbare gebouwen (scholen en gemeentehuis) keerden terug naar hun architectonische oorsprong met de zogenaamde 'neostijlen' (bv. de neogotische of neoromaanse stijl) of met eclecticisme, een mix van verschillende historische stijlen.

De herenhuizen volgden een vrij eenvoudig patroon, met voorgevels die geritmeerd werden door de horizontale lijnen van de vooruitstekende banden waarop raamopeningen met rechte lateien steunden.

De wandeling gaat van start voor het gebouw van de toeristische dienst (Office du tourisme). Steek het zebrapad over en wandel tot aan het midden van de Grand-Place.

Via Cirkwi

Via SityTrail



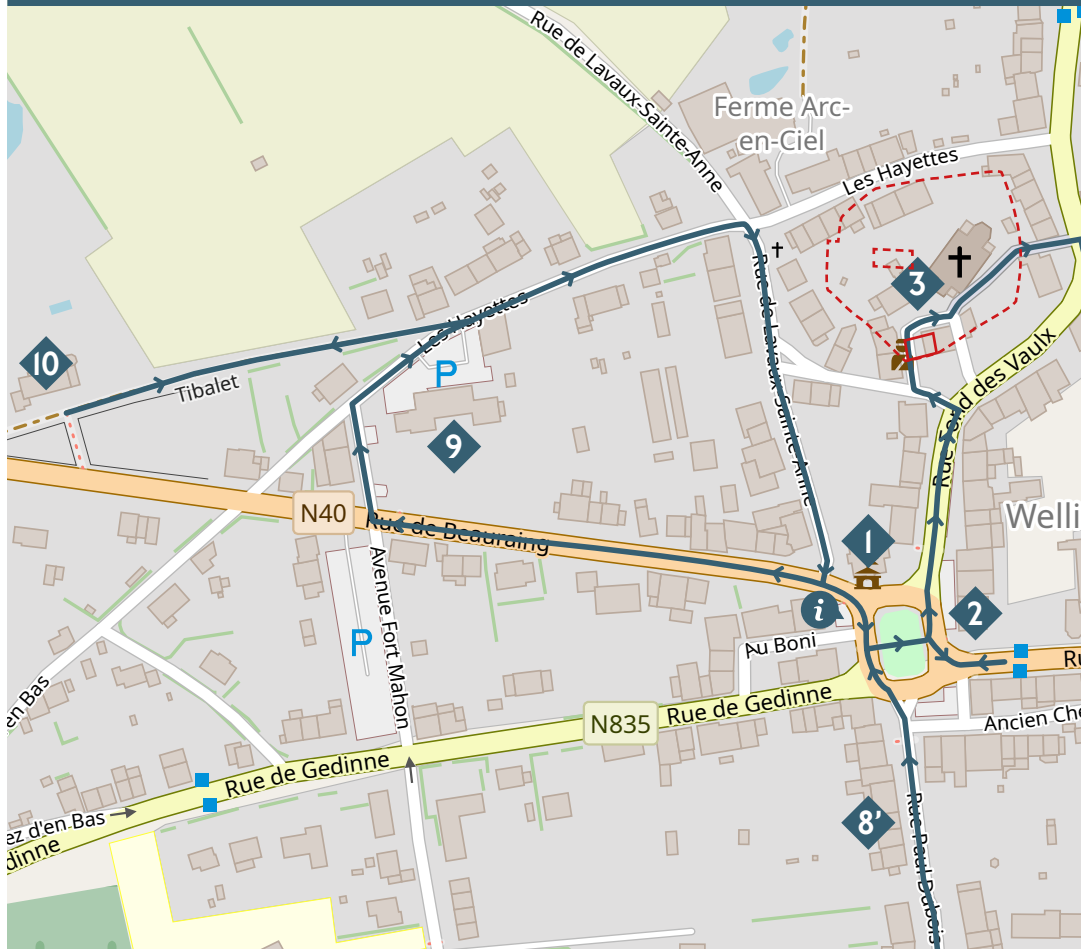
Door de aanleg van provinciewegen van Grupont naar Beauraing en van Rochefort naar Gribelle (Gedinne) in de jaren 1850 verschoof het activiteitscentrum van het dorp, dat zich vroeger rond de kerk bevond, definitief.

Het openbare plein werd in 1869 opgeknapt en er werd een rond waterbassin aangelegd met een gietijzeren kolom die als drinkplaats werd gebruikt. Het bassin werd in 1933 afgebroken en verhuisd naar de binnenplaats van het huis van dokter Vandercam in de Rue de Tribois.

In 1999 werd de Grand-Place volledig heraangelegd.



Het erfgoed van Wellin



KAARTLEGENDA

- | | |
|---|---|
|  Toeristische dienst (<i>vertrek</i>) |  Hôtel du Chemin de fer (<i>Bosklassen</i>) |
|  Gemeentehuis |  Boom der vrijheid |
|  Chapellerie Herman (<i>Bpost</i>) |  Voormalig Hôtel de l'Univers (<i>Truite d'Argent</i>) |
|  Sint-Remacluskerk |  Voormalige gemeentescholen (<i>Maison des Associations</i>) |
|  Château de Wellin (<i>Maison Demblon</i>) |  Tibalet |
|  Place du Tribois |  Grenzen van de middeleeuwse omwalling |
|  Het voormalige buurtstation (<i>Bakkerij</i>) | |





1. HET GEMEENTEHUIS

Al voor 1840 had Wellin een gemeentehuis: een eenvoudig gebouw waar de school, de vrederechter, de gemeenteraad en het archief waren ondergebracht. In 1889 werd het originele gemeentehuis afgebroken en vervangen door een mooi gebouw in eclectische stijl van de architect Bouvrie. In 1891 opende het zijn deuren. Tussen 2018 en 2021 werd het gebouw grondig gerenoveerd om het toegankelijker en comfortabeler te maken voor de burgers en het gemeentepersoneel.

2. CHAPELLERIE HERMAN

Op de Grand-Place staat een opmerkelijk gebouw. In 1894 kochten Justin Herman, vertegenwoordiger in hoeden, en zijn vrouw Héloïse Evrard, een hoedenmaakster, een gebouw en een stuk grond aan de Grand-Place. Ze installeerden er een speciaalzaak voor garen en fournituren, textiel en levensmiddelen en later kwam er ook nog een hoedenfabriek bij. Rond 1900 werd er een huis in Vlaamse neorenaissancestijl bijgebouwd. De zuidelijke gevel (Rue de la Station) valt op met zijn trapgevel en zijn hoge verankerde schoorstenen. De geëmailleerde vierkanten en banden geven de stenen gevel wat kleur. We zien een prachtige zonnekamer, met erboven een erker en daar nog eens boven een balkon: het is duidelijk een elegante woning vol comfort van vooraanstaande mensen. Chapellerie Herman bestaat nog steeds en is vandaag in handen van de vijfde generatie. Ondertussen heeft het bedrijf zijn activiteiten wel verhuisd naar een bedrijvenpark in de buurt.



Wandel verder door de Rue de la Station.

Achteraan het gebouw zien we de oude hoedenfabriek uit 1895 en een herenhuis dat in twee fasen werd gebouwd: de rechtervleugel en de toren rond 1900 en de linkervleugel 10 jaar later. Het gebouw valt op door de verschillende materialen en de architectonische elementen (kolommen, balkon, dakkapel, ...) en versieringen (sgraffiti).

Keer terug naar het plein. Wandel de Rue du Fond des Vaultx in en ga daarna naar het kerkplein.

3. ÉGLISE SAINT-REMACLE

De Sint-Remacluskerk werd in 1765 gebouwd uit kalk- en ijzerzandsteen op de restanten van oude gebouwen. Archieven uit de 8^e eeuw vermelden al een kerk ter ere van Sint-Maarten. Opgravingen brachten verschillende vondsten aan het licht, waaronder een Merovingische begraafplaats en overblijfselen van het Karolingische domein dat Carloman in 747 aan de abdij van Stavelot schonk. In de kerk staat een doopvont in kalksteen uit de 12de eeuw, met 4 hoofden op de hoeken.

Volg het pad langs de kerk tot aan de Rue du Fond des Vaultx. Steek de straat over en wandel de Rue de Tribois in aan de overkant.





4. CHÂTEAU DE WELLIN

Op de hoek van de Rue du Fond des Vaultx en de Rue de Tribois staat een van de oudste huizen van het dorp, het zogenaamde 'Château de Wellin'. Dit herenhuis werd in 1734 gebouwd door Pierre Edmond de Smackers, broer van de heer de Mirwart, die in zijn orde bekendstond als 'abt de Smackers'. Het huis heeft gevels in geschilderde kalksteen en heel wat interessante architectonische en decoratieve elementen, zoals een hoog schilddak met drie dakkapellen. Tussen de twee zijvleugels van het hoofdgebouw ligt aan de voorzijde een omheinde binnenplaats, met aan de linkerkant een schuur en stallen en aan de rechterkant een voormalige schapenstal die is omgebouwd tot woning.

Volg de Rue de Tribois tot aan het plein. Neem even de tijd om de mooie boerderijen te bewonderen en, op de binnenplaats van nr. 74, het waterbassin dat oorspronkelijk op de Grand-Place lag.

5. PLACE DU TRIBOIS

Vanaf 1843 werden in Wellin markten gehouden voor rondtrekkende handelaren en veehouders. Op de Place du Tribois vonden elk jaar meerdere veemarkten plaats. Vandaag zie je nog steeds de ringen aan de muren waaraan de dieren werden vastgebonden.



Bij de heraanleg van het plein werd ook de drink- en wasplaats gerestaureerd. Er staan nog steeds verschillende bakken, waar het vee kwam drinken en waar men zijn kleren kon wassen. De eerste bak werd gevoed met water uit de Ry du Tribois en diende als drinkbak voor het vee. De tweede bak was een 'trempoir' en werd gebruikt om gewassen kledij te spoelen. In de laatste bak (met schuine zijden) konden mensen hun kledij wassen, inzepen en uitkloppen.

Wandel de Rue Docteur Vandercam in naar boven, tot je aan de Rue de la Station komt. De kleine asfaltweg aan je rechterkant komt overeen met de oude tramlijn tussen Wellin en Rochefort. Aan je linkerkant verdwijnen de tramsporen in de tuinen van privéwoningen. Volg de Rue de la Station naar links tot je aan het oude station komt.

6. GARE DU VICINAL: HET OUDE BUURTSTATION

Tegelijk met de aanleg van de spoorlijnen bouwde men het station en vier bakstenen gebouwen aan de Route de Grupont, in een moerassig gebied dat 'le Crolisse' wordt genoemd. De Route de Grupont kreeg de naam Avenue de la Gare en was omzoomd met huizen en winkels. Dit station vormde de verbinding tussen Wellin-Grupont en Wellin-Rochefort. Op 29 juli 1957 werd het laatste treinverkeer er stilgelegd.





7. HÔTEL DU CHEMIN DE FER

In het grote Hôtel du Chemin de fer (spoorweghotel) tegenover het station konden de doorgaande reizigers overnachten. Later werd het hotel omgebouwd tot een school en sinds 1983 wordt het gebruikt voor bosklassen.

Steek het zebrapad over, wandel de Rue des Marroniers in en sla rechtsaf de Rue Houchettes in. Je ziet er nog altijd enkele stille getuigen van het vroegere plattelandsleven.



8. BOOM DER VRIJHEID

Aan het einde van de straat, aan je linkerkant, staat de 'Arbre de la Liberté' of de boom der vrijheid. De enorme linde werd in 1798 aangeplant en is dus meer dan 200 jaar oud.

Erachter staat een charmant huis uit de 18^e eeuw. In het begin van de 20^e eeuw zat daar het Hôtel des Glycines.

De boom staat op het kruispunt van een oude weg die van Givet naar Saint-Hubert loopt en na een beklimming (Margouyet) aansluit op de beroemde Chaussée Marie-Thérèse.

Aan de overkant zijn een oude drinkbak en een stenen kuip omgebouwd tot bloembak.

Als je terugwandelt naar het plein via de Rue Paul Dubois (vernoemd naar een vroegere arrondissementscommissaris van Neufchâteau) passeer je mooie oude hoeves, kalkstenen huizen en het voormalige Hôtel de l'Univers (8') op nummer 3, een groot gebouw van baksteen en kalksteen.

Vanop het plein sla je de Rue de Beauraing in en wandel je tot aan de oude gemeentescholen en het prachtige park met speelplein.



9. OUDE GEMEENTESCHOLEN

In 1868 kocht de gemeente een terrein dat ideaal gelegen was langs de nieuwe Route de Beauraing. De school, die tot dan toe op de Grand-Place zat, zou naar hier verhuizen. De gemeentescholen in neoromaanse stijl werden in 1870 voltooid. Dit imposante gebouw bestond

uit vier klaslokalen met daarnaast twee lerarenwoningen en twee speelplaatsen met een muur ertussen.

Het gebouw werd in 2012 gerenoveerd in het kader van een programma voor plattelandontwikkeling. Vandaag zit het Maison des Associations de Wellin er met enkele grote zalen, een mooie culturele ruimte onder het dak en lokalen voor verschillende gemeentediensten zoals de bibliotheek van Wellin, een digitaal punt en een opvangcentrum voor ouderen.

Neem zeker ook een kijkje aan de achterkant van het Maison des Associations. Aan de ingang van de parking volg je de weg 'Au Tibalet'. Op het einde staat een mooi huis.



10. LA MARLIÈRE

Het gebouw met het jaartal 1699 boven de deur van de schuur zou in de 19^e eeuw eigendom van een sergeant geweest zijn. Op de toren zien we een opvallend bas-reliëf met een everzwijn dat zit te wachten tot 2 eikels op de grond vallen. Er staat een mysterieuze tekst bij in een plaatselijk dialect.

Keer nu terug naar de Grand-Place via de Rue des Hayettes en daarna, aan je rechterkant, de Rue de Lavaux-Sainte-Anne. Op het einde van de wandelroute word je nog beloond met een paar mooie gerestaureerde hoeven.

Bronnen:

- › LAROCHE F., Wellin, charmes de jadis et d'aujourd'hui, Editions Weyrich, 2009
- › Nos maisons 1850-1950, Centre d'Histoire et de Traditions, 1999
- › HERMAN A., Wellin jadis 1795-1950, 2001
- › Le patrimoine monumental de la Belgique, 14, Luxembourg, Neufchâteau, 1989



Épaysement
Famenne & Ardenne

OFFICE DU TOURISME DE WELLIN

Grand-Place 2 • 6920 WELLIN

+32(0)84 41 33 59

tourisme@wellin.be

www.wellin.be/loisirs/tourisme

officedutourismewellin

wellintourisme



OPENINGSUREN

Van 1 september tot 30 juni

Maandag, dinsdag, woensdag, vrijdag en zaterdag: 9 tot 13 uur | *Gesloten op donderdag en zondag*

Van 1 juli tot 31 augustus

Maandag, dinsdag, woensdag, vrijdag, zaterdag en zondag: 10 tot 16 uur | *Gesloten op donderdag*

Deze gids werd samengesteld op basis van de informatie die in 2022 werd verzameld. Het 'Office du Tourisme de Wellin' kan niet aansprakelijk gesteld worden voor eventuele wijzigingen die zich nadien kunnen voordoen.

Er wordt aangeraden om voor het vertrek na te vragen of de vermelde gegevens nog steeds juist zijn.

Verantwoordelijke uitgever: B. CLOSSON, Burgemeester

